



Internationalisering vid Umeå universitet

2016-02-29 SLUT

Innehållsförteckning

Bakgrund	3
1 Inledning – internationell mobilitet	3
2 Översiktlig rapport- studentmobilitet vid Umeå universitet	5
2.1 Inledning.....	5
2.2 Utresande utbytesstudenter.....	6
2.3 Inresande utbytesstudenter.....	8
2.4 Reciprocitet.....	9
2.5 Erasmus +.....	12
2.6 Avgiftsstudenter (tredjelandsstudenter).....	13
2.7 Freemover-studenter.....	14
2.8 Internationalisering vid Umeå universitet.....	16
2.9 Vad kan Umeå universitet erbjuda inresande studenter?.....	16
2.10 Umeå universitet jämfört med några andra lärosäten.....	19
2.11 Sammanfattning – inresande studenter.....	20
2.12 Sammanfattning – utresande studenter.....	21
2.12 Sammanfattning – utresande studenter.....	21
2.12 Sammanfattning – utresande studenter.....	21
2.13 Fördelning av budgetramar för grundutbildningsanslaget (GU).....	22
2.14 Vad tror vi om framtiden?.....	22
3 Översiktlig rapport- forskning och samverkan vid Umeå universitet	23
3.1 Inledning.....	23

Bakgrund

Utbildningsstrategiska rådet (USSR) beställde 2015 en rapport för internationell mobilitet som togs fram av en arbetsgrupp bestående av representanter från fakulteter och institutioner, International Office, planeringsenheten, studentcentrum och studentkårer. Syftet var att belysa internationell mobilitet mot bakgrund av en diskussion inom USSR om vilka studenter som ska räknas som in- och utresande studenter. En del av problematiken har handlat om att uppgifter inte redovisats korrekt i LADOK när studenter registreras på kurser och program men det har också handlat om vilka definitioner som ska användas, d.v.s. att begrepp definieras olika inom Umeå universitet och som lett till missförstånd. Definitioner är viktiga vid jämförelser, exempelvis vad gäller nationella jämförelser mellan lärosäten i Sverige. Det är UKÄ (universitetskanslersämbetet) som har det nationella uppdraget för statistikproduktion för universitets- och högskolesektorn. Därför blir UKÄ:s definitioner vägledande för vad som är att betrakta som internationell mobilitet.

Arbetsgruppen lämnade följande rekommendationer för det fortsatta arbetet.

- En deskriptiv och översiktlig internationaliseringsrapport ska årligen tas fram av International Office. Med rapporten som underlag lämnas också en analys.
- Fortsatt utveckling av verktyget Fokus vid planeringsenheten för området internationalisering som gör det möjligt att analysera resultat på institutions- och programnivå. Även genomföra ett antal utbildningstillfällen för olika målgrupper, bland annat internationella kontaktpersoner.
- Studentcentrum fortsätter att utbilda LADOK-användare för att minimera felkällor när uppgifter om studenter registreras.
- Umeå universitet använder i fortsättningen de av UKÄ definierade begreppen inom området internationalisering av utbildning. Endast i de fall där definitioner saknas tillämpas lokala definitioner av begrepp.
- För att nå framgång är det ytterst viktigt att understryka betydelsen av en gemensam förståelse för studieadministrativa system och processer. Därför föreslås ett antal workshops kring olika ämnesrubriker där olika delar av universitet kan mötas för erfarenhetsutbyten. Universitetsdirektören bör ges ett uttalat ansvar för den uppgiften.
- Det är också önskvärt att området internationalisering stärks inom USSR. Bland annat bör USSR vara beställare av rapporter för angelägna områden (ex. tillgodoräkningen, avgiftsstudenter, internationella doktorander, Housing). Rapporterna ska belysa frågeställningen på djupet, d.v.s. analyserande rapporter. Rapporten bör tas fram i samverkan mellan planeringsenheten och International Office samt med fakulteter, institutioner och utbildningsprogram när så är befogat. Vidare bör enhetschefen för International Office ingå i USSR. Detta för att säkerställa att internationaliseringsperspektivet integreras i alla strategiska diskussioner kring utbildning.

I årets upplag av internationaliseringsrapport vidgas redovisningen till att också innefatta forskning och samverkan. Internationalisering av forskning och samverkan redovisas mycket översiktligt. Därför är det huvudsakliga innehållet i rapporten en redovisning av mobilitet eftersom det för närvarande finns mest data på det området. Fortsättningsvis redovisas en deskriptiv och översiktlig internationaliseringsrapport för perioden 2011-2015 med en avslutande analys och bedömning av framtiden. Uppgifter om internationalisering av utbildning är framför allt hämtade från studieadministrativa system.

1. Inledning - internationell mobilitet

Under århundraden har internationalisering varit ett viktigt inslag vid svenska lärosäten. Kunskapsöverföring och lärande har stått i centrum för utveckling och innovation. I vår tid med ökad globalisering har nationella gränser och andra hinder tonats ned för ett fritt flöde av information,

kunskap och nyheter på områden som utbildning, forskning och innovation. Därför har definitionen av internationalisering nyligen omformulerats. De Wit, Hunter, Howard & Egron-Polak (2015) uttrycker att det är en medveten process att integrera en internationell, interkulturell och global dimension med syfte att höja kvaliteten på eftergymnasial utbildning och forskning för studenter och personal och därigenom bidra på ett meningsfullt sätt till samhällsutvecklingen¹.

Internationalisering av högre utbildning finns sedan 1977 inskrivet i högskolelagen. ”Högre utbildning ska främja förståelse för andra länder och för internationella förhållanden” (1992:1 434, 1 kap 5 § tredje stycket). Umeå universitet har också en internationaliseringsstrategi (FS 1.1.1–284-14). Den ska fungera som ett stöd vid prioritering, verksamhetsplanering och formulering av delmål och syftar till att Umeå universitet år 2020 har Sveriges bästa internationella utbildningsmiljö. Syftet med internationalisering blir därför styrande vid prioriteringar av åtgärder för att snabbt skapa bättre förutsättningar för internationalisering av högre utbildning.

Generellt kan sägas att alla indikatorer på internationalisering har sitt berättigande men allt kan inte redovisas. Vad vi väljer att mäta kvantitativt bestäms både av vad som är mest intressant att mäta och vad som är möjligt att mäta på ett tillförlitligt och kostnadseffektivt sätt. Det förstnämnda beror i sin tur på hur och i vilka sammanhang siffrorna ska användas. En del data ska användas vid jämförande statistik mellan lärosäten. Där är det viktigt att Umeå universitet registrerar internationalisering på samma sätt som andra lärosäten för att jämförelser ska bli rättvisande.

Vi kan också välja att lyfta fram data på områden som är särskilt viktiga att studera även om det inte alltid syns vid nationella sammanställningar. Syftet kan exempelvis vara att stimulera det interna arbetet med internationaliseringsstrategin. I det sammanhanget kan det vara viktigt att uppmärksamma det internationaliseringsarbete som faktiskt pågår vid institutioner och fakulteter, bl.a. satsningar som inte enkelt går att kvantifiera men kan användas som goda exempel för andra.

Ytterligare ett skäl att synliggöra internationalisering är att Umeå universitet har internationalisering som ett av fyra kvalitetskriterier vid fördelning av ekonomiska ramar för undervisning. I det här sammanhanget bör det poängteras att intäkter från avgiftsstudenter ligger utanför det s.k. takbeloppet och är en reell intäkt för universitetet.

Tabblån nedan visar ett antal variabler som är intressanta att ta med och där kvantitativa mått är möjliga att ta fram i dagens system (Nya, LADOK, BPS, SELMA, etc.) eller där metoder kan och bör utvecklas. Nedan finns en kort sammanfattning.

¹ De Wit, H., Hunter, F., Howard, L. & Egron-Polak, E. (2015). Internationalisation of Higher Education. Directorate-General for international Policies. Policy Department B: Structural and Cohesion Policies. European Parliament. Brussels. Retrieved from: http://www.europarl.europa.eu/RegData/etudes/STUD/2015/540370/IPOL_STU%282015%29540370_EN.pdf

Inkommande internationella studenter	Utresande programstudenter	Inkommande internationella lärare/forskare/administratörer	Utresande lärare/forskare/administratörer
<i>Avgiftsbetalande (kan mätas)</i>	<i>Erasmusutbyten (kan mätas) men praktik är svårt att mäta via LADOK</i>	<i>Erasmusutbyten (svårt att mäta)</i>	<i>Erasmusutbyten (kan mätas)</i>
<i>Inom avtal (kan mätas)</i>	<i>Inom avtal (kan mätas)</i>	<i>Inom andra avtal (svårt att mäta)</i>	<i>Inom andra avtal (svårt att mäta)</i>
<i>Free movers (kan mätas).</i> De som går hel kurs vid UmU. De som går delar av kurs vid UmU. De som gör praktikkurs vid UmU. De som gör praktikkurs vid sitt hemmauniversitet men praktiken förlagd till UmU.	<i>Free movers (svårt att mäta)</i> De som går hel kurs vid universitet i annat land. De som går delar av kurs vid universitet i annat land. De som gör praktikkurs vid universitet i annat land. De som gör praktikkurs vid UmU men förlagd i annat land.	Undervisning av tillfälliga gäster (svårt att mäta). Gäller om det finns organiserat sätt att tillvarata gästande forskare, opponenter och andra för undervisningsinsatser riktade till grundutbildningsstudenter.	Undervisning vid tillfälliga besök vid utländskt universitet (svårt att mäta). Gäller om det finns organiserat sätt att tillvarata forskare, opponenter och andra från UmU för undervisningsinsatser riktade till grundutbildningsstudenter.
Studenter med tidigare utbildning i annat land Behörighetsgivande gymnasieutbildning Högskoleutbildning (kan mätas).	Aktiva internationella alumner (kan mätas). Registrerade i UmU alumndatabas som uppgaderas minst vartannat år.	Undervisning av lärare med akademisk examen från annat land (svårt att mäta).	
Kurser och program på engelska (kan mätas).			

2. Översiktlig rapport - studentmobilitet vid Umeå universitet 2011-2015

2.1 Inledning

I rapporten redovisas internationalisering av utbildning hämtade från studieadministrativa system, främst LADOK samt uppgifter hämtade från SCB och International Student Barometer. Urvalet av uppgifter kan alltid diskuteras men vi har valt att redovisa internationalisering av utbildning översiktligt och det som ansetts vara relevant för hela universitetet. Det är det som har varit utgångspunkten men för att bättre förstå dessa uppgifter definieras först ett antal begrepp.

Studentutbyte, omfattningen av inresande eller utresande studenter som deltar i poängsatta utbytesprogram. Även benämningen studerandeutbyten kan förekomma.

Utbytesprogram är ett internationellt utbyte av lärare eller studenter i avtalsreglerade former.

Utbytestudent är student som deltar i ett formaliserat utbyte (utbytesprogram) mellan lärosätena i Sverige och andra länder.

Utbytestudier är avtalsreglerade studier under viss tidsperiod vid utländskt lärosäte eller vid svenskt lärosäte av utländsk student.

Utlandspraktik är en möjlighet som nu har öppnats inom ramen för Erasmus+ programmet som innebär att studenter kan praktisera inom ramen för sin utbildning men också upp till ett år efter avslutade studier.

Inresande student är en student som har kommit till Sverige för att studera och som är registrerad vid ett svenskt lärosäte

Utresande student är studenter som deltar i ett utbytesprogram där en del av utbildningen är förlagd utomlands eller student som på eget initiativ läser hela eller delar av sin utbildning utomlands.

Avgiftsstudenter är studenter som inte är medborgare i en EES-stat eller i Schweiz (tredjeland studenter) betalar numera studieavgifter i enlighet med SFS 2010:543.

Freemover-student är en student som utan att delta i utbytesprogram ordnar sin högskoleutbildning i annat land. De flesta inresande studenterna kommer från EU/EES-området.

”**internationalisering**” i den här rapporten har antalet in- och utresande utbytesstudenter, avgiftsstudenter och freemover-studenter lagts samman som en indikator på internationalisering.

2.2 Utresande utbytesstudenter

EU:s mobilitetsmål är att 20 procent av alla studenter som tar en examen ska ha en utlandserfarenhet till och med år 2020. Idag har 14 procent av Sveriges högskolestudenter studerat eller praktiserat utomlands under någon del av studietiden men fortfarande är det en utmaning att öka den utgående studentmobiliteten. Trots stora ansträngningar var intresset för utbytesstudier vid Umeå universitet större under slutet av 1990-talet än vad det är idag. Numera är det ungefär 300 utresande studenter per år att jämföra med drygt 400 studenter som deltog i mobilitetsprogram för snart tjugo år sedan.

Intresset för utlandsstudier har dock ökat under senare tid, från lägsta nivån 247 studenter år 2013 till dagens 329 utresande utbytesstudenter. Det är fler kvinnor än män som deltar i utbytesstudier. Andelen kvinnor i utbytesstudier motsvarar ungefär den andel som gäller för hela studentpopulationen (61 procent).

Utbildningsprogram med många utresande utbytesstudenter är civilekonomprogrammet, juristprogrammet, psykologprogrammet, Politics kandidatprogrammet och civilingenjörprogrammet i industriell ekonomi.

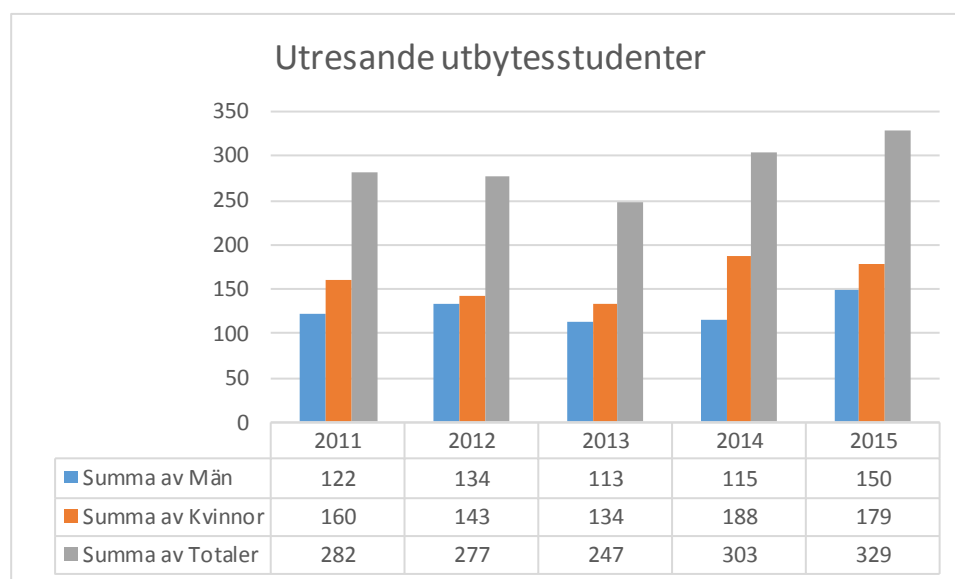


Diagram 1. Utresande utbytesstudenter vid Umeå universitet 2011-2015. Källa LADOK

Diagram 2 visar till vilka länder studenter åker till för sina utbytesstudier. Studenterna åker framför allt till engelskspråkiga länder och universitet med ett stort utbud av kurser på det engelska språket. I topp ligger länder som Storbritannien, USA och Kanada. Antalet utbytesplaster som Umeå universitet kan tillhandahålla är också avgörande för var det är möjligt att resa för utbytesstudier. Tabellen är en sammanställning över en treårsperiod för att därigenom få ett större underlag eftersom det är små volymer det handlar om för majoriteten av länder som är aktuella vad gäller utresande utbytesstudenter.

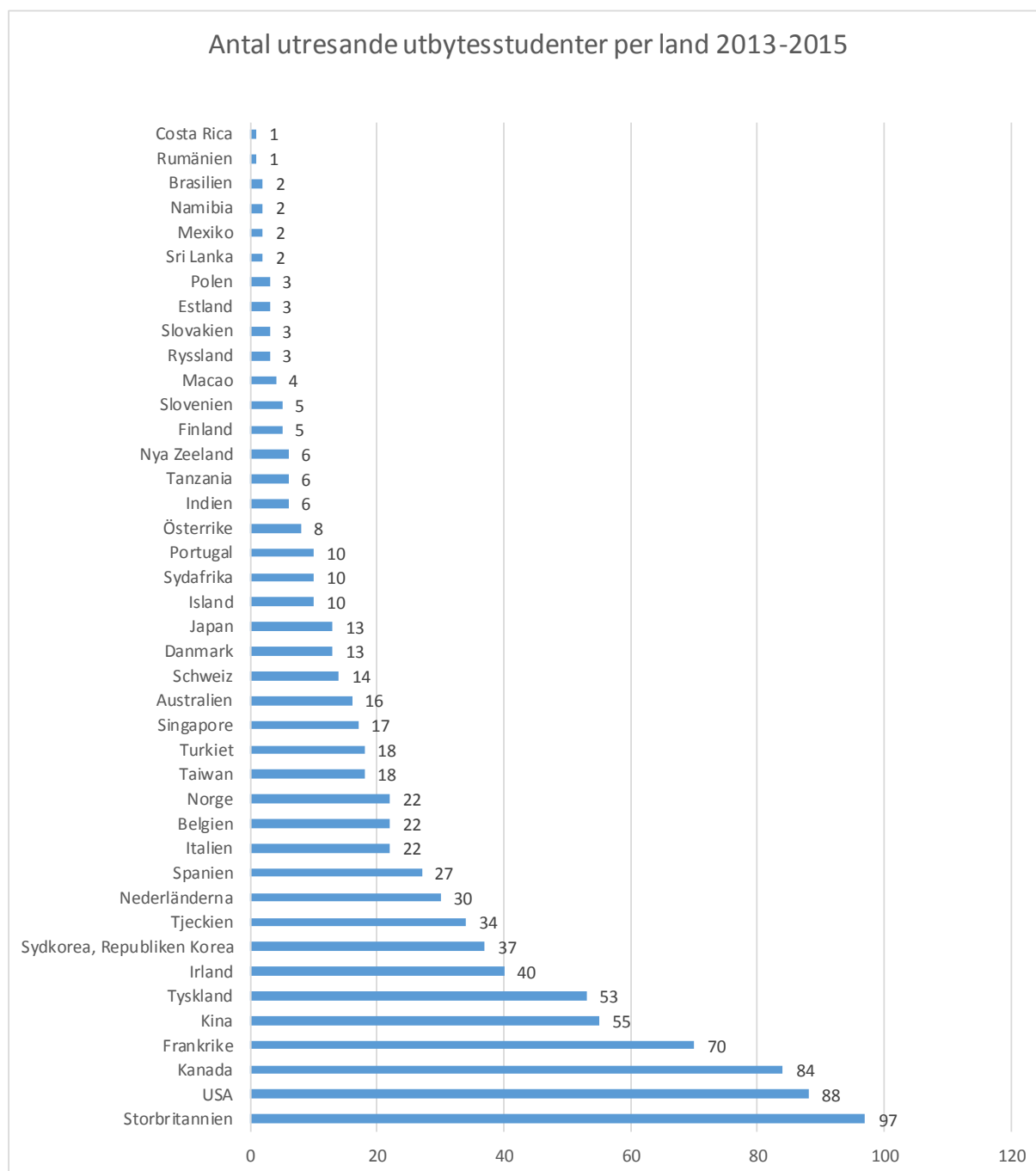


Diagram 2. Antalet utresande utbytesstudenter per land 2013-2015. Källa LADOK

2.3 Inresande utbytesstudenter

Det är samhällsvetenskapliga fakulteten som har flest registrerade inresande utbytesstudenter med drygt 400 per läsår. Teknisk naturvetenskaplig fakultet har drygt 300 registrerade inresande utbytesstudenter. Totalt för universitetet har antalet inresande studenter ökat under hela 2000-talet men tycks nu plana ut. Nivån ligger på omkring 900 inresande utbytesstudenter per kalenderår. Det är fler kvinnor än män som är inresande utbytesstudenter.

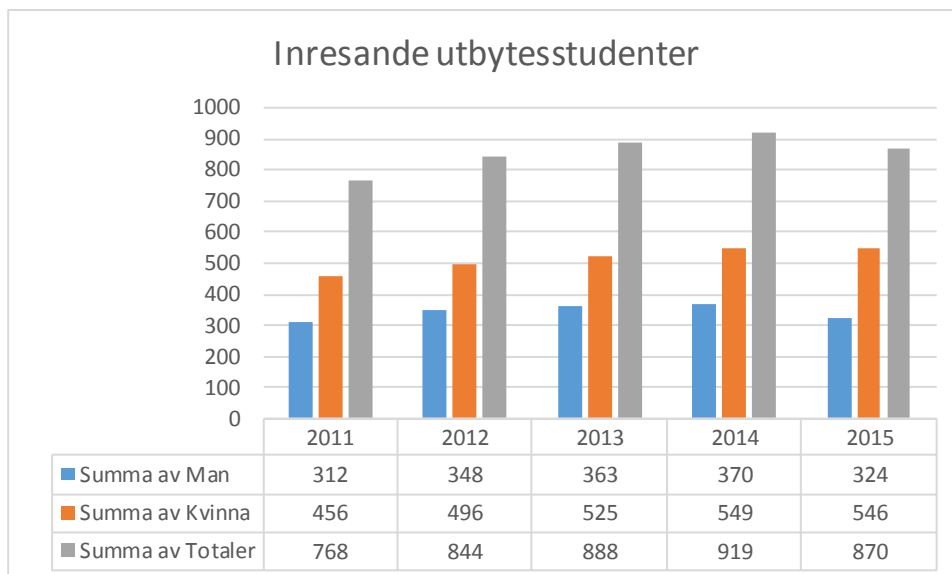
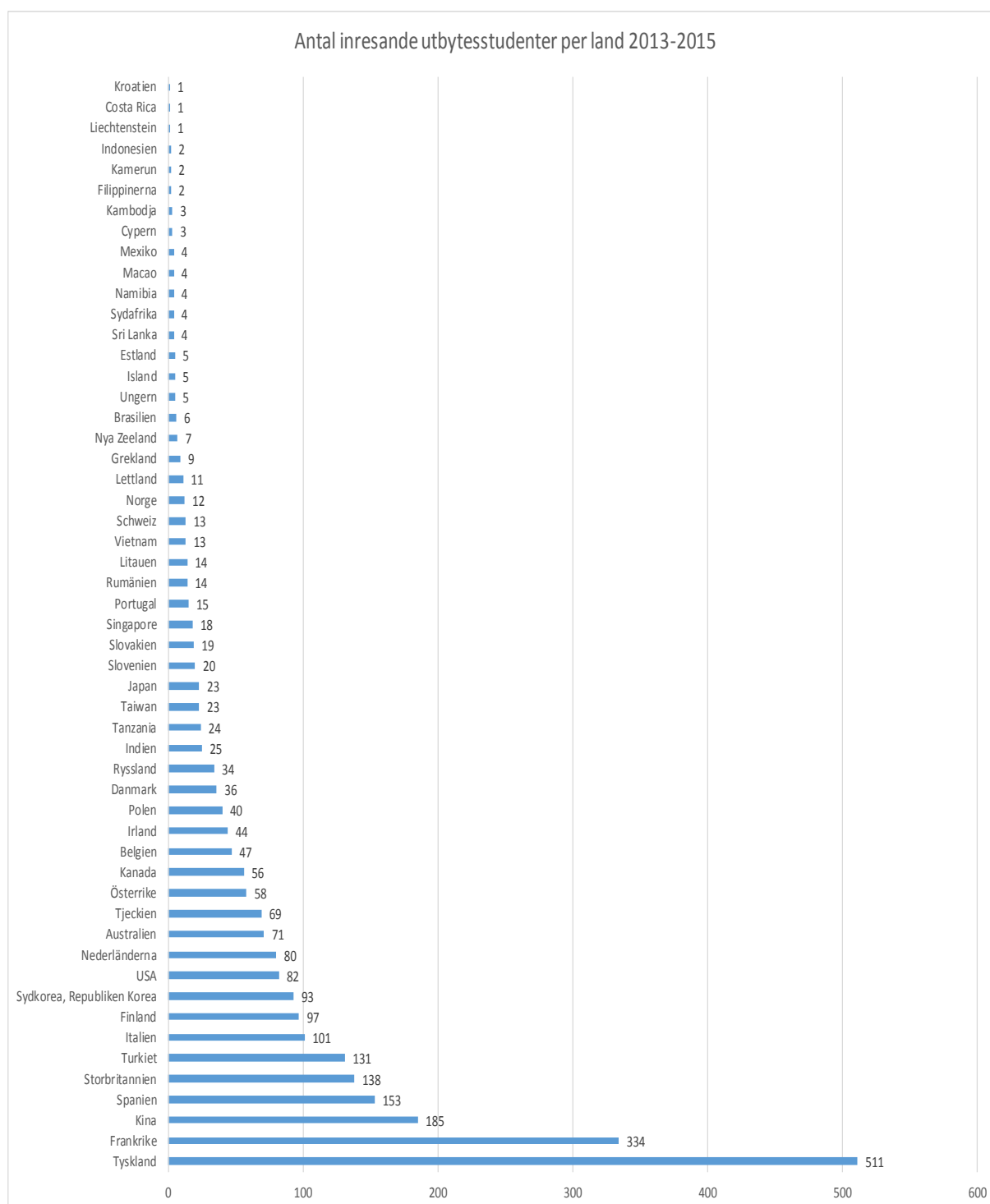


Diagram 3. Inresande utbytesstudenter vid Umeå universitet 2011-2015. Källa LADOK

Diagram 4 visar från vilka länder inresande utbytesstudenter kommer från. Tabellen är en sammanställning över en treårsperiod för att därigenom få ett större underlag eftersom det är små volymer det handlar om för ett mycket stort antal länder. Noterbart att det är sju länder som ligger i topp vad gäller sändande universitet. I första hand är det Tyskland, Frankrike och Kina, sedan kommer länder som Spanien, Storbritannien och Turkiet. Det är hela 19 länder som skickar färre än tio studenter till Umeå universitet under perioden 2011-2015.



3. Diagram 4. Antalet inresande utbytesstudenter per land 2013-2015. Källa LADOK

2.4 Reciprocitet

Inom utbytesavtal bör det finnas en balans mellan utresande och inresande studenter. Det finns också reglerat i avtalen. Många partneruniversitet i Nordamerika och Australien håller därför strikt på detta förhållande eftersom det annars uppstår stora intäktsförluster vid uteblivna studieavgifter. Det innebär att avtal kan sägas upp när obalansen, den s.k. reciprociteten, blir för omfattande. Av det skälet har Umeå universitet förlorat många avtal under senare år med engelskspråkiga partneruniversitet. Däremot har det inte förekommit att Umeå universitet sagt upp avtal och angett reciprocitet som skäl. Beträffande avtal med nya lärosäten har det dock funnits en viss återhållsamhet när det gäller att teckna avtal med lärosäten i bland annat Tyskland och Turkiet.

Världsdel	Inresande utbytesstudenter	Utresande utbytesstudenter	Reciprocitet
Europa	2205	568	0,26
Asien	210	110	0,52
Nordamerika	138	172	1,25
Oceanien	78	22	0,28
Afrika	34	20	0,59
Sydamerika	11	4	0,36
Totalsumma	2676	896	0,33

Tabell 1. Reciprocitet mellan in- och utresande utbytesstudenter perioden 2013-2015 redovisat per världsdel. Källa LADOK

Tabell 1 och 2 redovisar reciprocitet mellan in- och utresande studenter under en treårsperiod. Det är ungefär med tio länder som Umeå universitet kan sägas ha reciprocitet i sina utbyten. I flera fall handlar det om länder med små volymer av studenter. Länder med stora obalanser är bland annat Tyskland, Turkiet, Finland, Österrike, Ryssland och Polen. Från dessa länder rekryterar Umeå universitet ett stort antal studenter men skickar få egna studenter till dessa länder. Det motsatta förhållandet gäller för bland annat länder som Sydafrika, Island, Norge och Kanada. Länder där UmU-studenter gärna studerar men färre studenter är intresserade av att studera vid Umeå universitet.

Tabell 2. Reciprocitet mellan in- och utresande utbytesstudenter perioden 2013-2015 redovisat per land. Källa LADOK

Land	Inresande	Land	Utresande	Reciprocitet
Tyskland	511	Tyskland	53	0,1
Frankrike	334	Frankrike	70	0,2
Kina	185	Kina	55	0,3
Spanien	153	Spanien	27	0,2
Storbritannien	138	Storbritannien	97	0,7
Turkiet	131	Turkiet	18	0,1
Italien	101	Italien	22	0,2
Finland	97	Finland	5	0,1
Sydkorea, Republik	93	Sydkorea, Republik	37	0,4
USA	82	USA	88	1,1
Nederländerna	80	Nederländerna	30	0,4
Australien	71	Australien	16	0,2
Tjeckien	69	Tjeckien	34	0,5
Österrike	58	Österrike	8	0,1
Kanada	56	Kanada	84	1,5
Belgien	47	Belgien	22	0,5
Irland	44	Irland	40	0,9
Polen	40	Polen	3	0,1
Danmark	36	Danmark	13	0,4
Ryssland	34	Ryssland	3	0,1
Indien	25	Indien	6	0,2
Tanzania	24	Tanzania	6	0,3
Taiwan	23	Taiwan	18	0,8
Japan	23	Japan	13	0,6
Slovenien	20	Slovenien	5	0,3
Slovakien	19	Slovakien	3	0,2
Singapore	18	Singapore	17	0,9
Portugal	15	Portugal	10	0,7
Rumänien	14	Rumänien	1	0,1
Litauen	14	Litauen	0	0,0
Schweiz	13	Schweiz	14	1,1
Vietnam	13	Vietnam	13	1,0
Norge	12	Norge	22	1,8
Lettland	11	Lettland	0	0,0
Grekland	9	Grekland	0	0,0
Nya Zeeland	7	Nya Zeeland	6	0,9
Brasilien	6	Brasilien	2	0,3
Island	5	Island	10	2,0
Estland	5	Estland	3	0,6
Ungern	5	Ungern	0	0,0
Sydafrika	4	Sydafrika	10	2,5
Macao	4	Macao	4	1,0
Namibia	4	Namibia	2	0,5
Sri Lanka	4	Sri Lanka	2	0,5
Mexiko	4	Mexiko	1	0,3
Cypern	3	Cypern	0	0,0
Kambodja	3	Kambodja	0	0,0
Kamerun	2	Kamerun	2	1,0
Filippinerna	2	Filippinerna	0	0,0
Indonesien	2	Indonesien	0	0,0
Costa Rica	1	Costa Rica	1	1,0
Kroatien	1	Kroatien	0	0,0
Liechtenstein	1	Liechtenstein	0	0,0
TOTALT	2676		896	0,3

Rörligheten bland studenter, lärare och administrativ personal hänger bland annat samman med Umeå universitets utbytesavtal med andra lärosäten. Avtalen stärker också den internationella dimensionen i utbildningarna eftersom de möjliggör mobilitet. Det finns för närvarande 931 avtal vid Umeå universitet, varav 61 procent är Erasmus-avtal. Umeå universitet har avtal med 61 länder och 576 universitet. Avtal som är öppna för studenter och lärare/forskare från samtliga fakulteter benämns universitetsövergripande. Av Figur 1 framgår var i världen universitetsövergripande avtal (42 stycken) finns och den världsranking som dessa partneruniversitet har.



Figur 1. Universitetsövergripande avtal med partneruniversitet. Den röda markeringen betyder partneruniversitet som är rankade bland världens 200 främsta universitet, gul markering 200-400, den gröna markeringen >400. Källa avtalsdatabasen

2.5 Erasmus +

Det pågående programmet för mobilitet inom EU sträcker sig från 2014 till och med 2020 och kallas för Erasmus+. Syftet är att öka de ungas kompetens och chanser att få jobb. Det ska också bidra till att modernisera utbildningar och ungdomsverksamhet. Programmet pågår under sju år och har en budget på 14,7 miljarder euro. Det gör programmet till världens största mobilitetsprogram inom högskolesektorn. Erasmus+ är med andra ord ett utbytesprogram som ger möjlighet till studier utomlands i 3–12 månader. Dessutom ger programmet möjlighet till att praktisera på ett företag eller i en organisation i ett annat europeiskt land. Praktikperioden kan variera mellan två till tolv månader. Intresset för utlandspraktik har ökat men för att kunna söka Erasmus+ praktikstipendium ska man vara inskriven vid ett universitet eller en högskola i Sverige, studera med avsikt att ta ut en examen inom grund- eller forskarutbildning, ha ordnat en praktikplats som godkänts av den institution där man studerar (den ska vara relevant för din utbildning) i något av de 33 länder som ingår i Erasmus+.

	2012/13	2013/14	2014/15
Personalutbyte	8	7	8
Lärarytbyte	24	29	15
Studentpraktik	34	21	21
Studentutbyte	162	139	168

Tabell 3. Utresande mobilitet från Umeå universitet inom Erasmusprogrammet under tre läsår. Källa Umeå universitets Erasmus-koordinator

2.6 Avgiftsstudenter (tredjelandsstudenter)

I Sverige genomfördes en studieavgiftsreform 2011 (se förordning om anmälningsavgift och studieavgift, SFS 2010:543). Det innebar bland annat en kraftig minskning av studenter utanför Europa (EU/EES-området). Före reformen höstterminen 2010 hade Umeå universitet 390 nybörjare som var tredjelandsstudenter efter reformen sjönk antalet till 47 studenter. Därefter kan en viss återhämtning skönjas som bland annat handlar om en anpassning till den nya situationen. Det har nu blivit mer fokus på internationell marknadsföring och rekrytering men också på att bättre presentera själva utbudet av kurser och program vid Umeå universitet. År 2015 studerade 267 tredjelandsstudenter vid Umeå universitet. Av dessa var 123 kvinnor och 144 män.

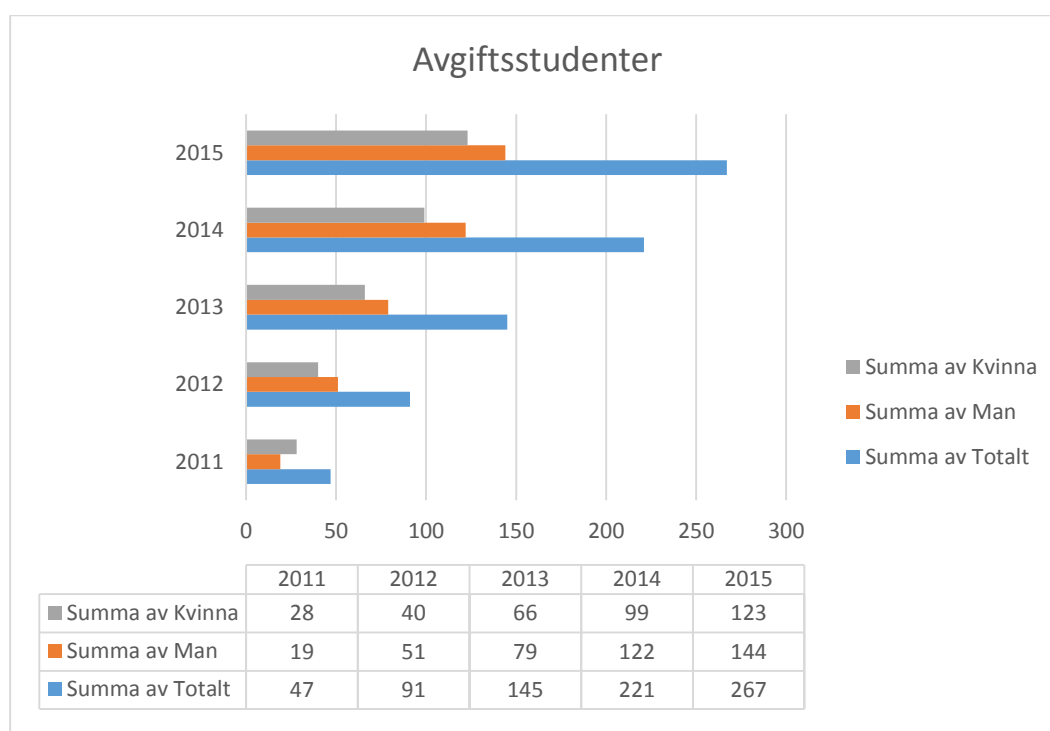


Diagram 5. Avgiftsstudenter vid Umeå universitet 2011-2015. Källa LADOK

I **Tabell 4a och 4b** redovisas kurser och program med flest avgiftsstudenter under en treårsperiod. Det är kurser i epidemiologi, biostatistik, global hälsa, kvalitativa metoder inom folkhälsovetenskap, hälsoekonomiska utvärderingsmetoder, hälso- och sjukvårdssystem, samt sociala förklaringsmodeller.

Masterprogram	2013	2014	2015
Economics	8	6	4
Business Development and Internationalisation	3	8	10
Accounting	2	4	7
Robotics and Control	7	6	6
Interaction Design	3	7	11
Transportation Design	6	7	3
Public Health	6	24	30
Public Health (One-Year)	7	18	4
IT-Management	3	9	9
Tourism	3	9	8

Tabell 4a. Populära masterprogram med undervisningsspråk engelska med flest avgiftsstudenter.

Källa LADOK

Kurs	Antal studenter
Epidemiologi (10.0 hp)	78
Biostatistik, del 1 (5.0 hp)	77
Global hälsa (10.0 hp)	77
Kvalitativa metoder inom folkhälsovetenskap, del 1 (5.0 hp)	76
Hälsoekonomiska utvärderingsmetoder (5.0 hp)	61
Hälso- och sjukvårdssystem: Organisation och finansiering (5.0 hp)	61
Sociala förklaringsmodeller för global hälsa och hälsofrämjande arbete (5.0 hp)	60
Masteruppsats, första året (15.0 hp)	57
Utvärdering av folkhälsoarbete (5.0 hp)	30
Avancerade metoder i epidemiologi (5.0 hp)	30
Biostatistik, del 2 (5.0 hp)	30
Kvalitativa metoder inom folkhälsovetenskap, del 2 (5.0 hp)	30
Social och genusbaserad ojämlikhet i global hälsa (5.0 hp)	28
Research Methodology in Business Administration B69 (7.5 hp)	20
Färdigheter och tekniker, ID (7.5 hp)	16
Grafisk design 1 (7.5 hp)	16
Workshop i formlära 1 (7.5 hp)	15
Innovation Management D (7.5 hp)	15
Operations Management D (7.5 hp)	13
Projekt 2: Generell produkt (15.0 hp)	12
Avancerade teman för hälsoekonomiska utvärderingsmetoder (5.0 hp)	12
Grafisk design 2 (7.5 hp)	12
Corporate Governance D (7.5 hp)	10
Tourism (15.0 hp)	8
Strategic Business Development D (30.0 hp)	8
Destinationer och regional utveckling (15.0 hp)	7
Projekt 1: Professionell produkt (15.0 hp)	7
Artificiell intelligens - metoder och tillämpningar (7.5 hp)	6
Master's Thesis in Business Administration (second year) (30.0 hp)	6
Avancerad nivå, steg 1 (3.0 hp)	6
Upplevelseprototyper (7.5 hp)	5
Designimplementering (15.0 hp)	5
Projekt 3: Interaktionskoncept (15.0 hp)	5
Totalsumma	899

Tabell 4b. Populära kurser för avgiftsstudenter under perioden 2013-2015. Källa LADOK

2.7 Freemover-studenter

En freemover-student är en student som utan att delta i utbytesprogram ordnar sin högskoleutbildning i annat land. Enligt CSN studerade 28 900 svenskar utomlands under läsåret 2013/2014. Den största gruppen är freemover-studenter, 19 200 studenter. Det är också den gruppen som ökar. Det var 60 procent som studerade i Europa och Norden samt 27 procent i Nordamerika. Det innebär att många studenter väljer andra möjligheter till utlandsstudier än via etablerade mobilitetsprogram och de avtal som finns med andra partneruniversitet. Det finns tyvärr ingen statistik nedbruten som redovisar den aktuella situationen vid Umeå universitet.

Däremot har inresande freemover-studenter till Umeå universitet ökat kraftigt efter millenniumskiftet men efter avgiftsreformen 2011 har antalet tredjelandsstudenter minskat. Nedgången syns tydligt i **Diagram 6**. Numera kommer de fler freemover-studenter från EU/EES-området än tidigare.

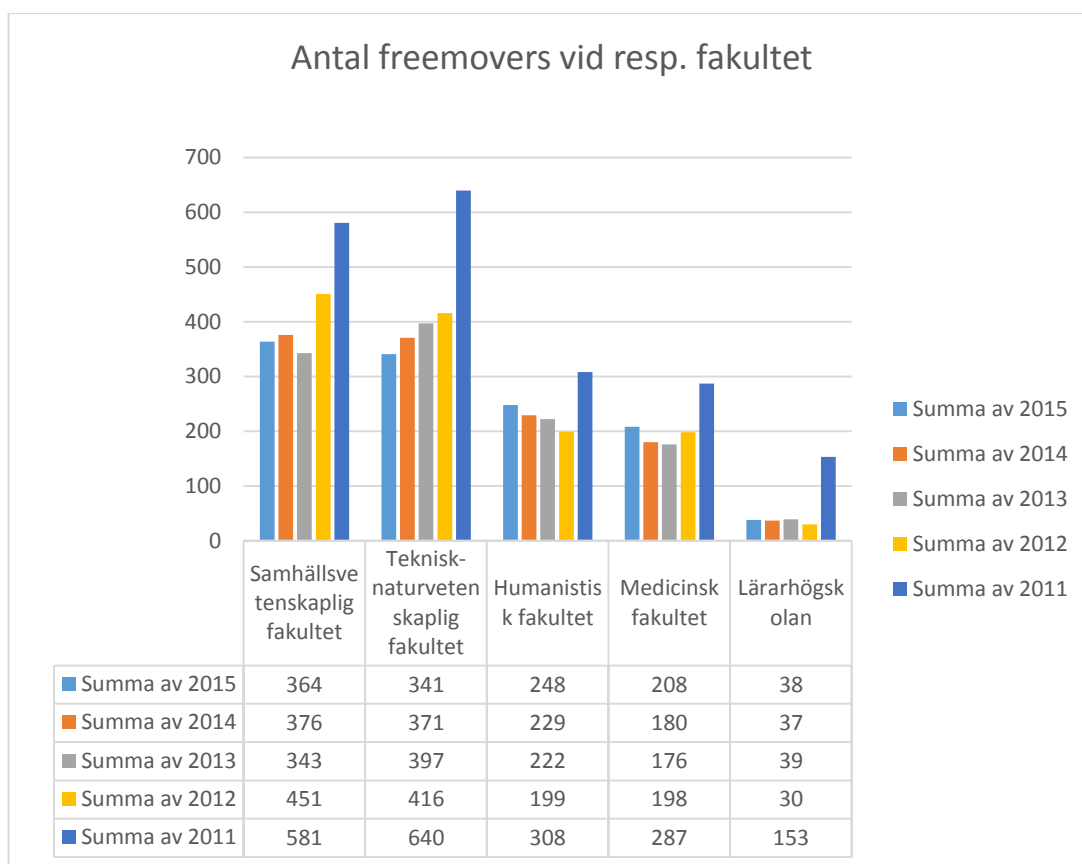


Diagram 6. Antal freemover-studenter vid respektive fakultet. Källa LADOK

Europeiska studenter (inom EU/EES) betraktas som reguljära studenter och kommer vanligtvis för att studera ett helt utbildningsprogram. Dessa studenter behöver inte betala studieavgifter och finansieras via den reguljära studentersättningen, d.v.s. ersättning per helårsstudent och helårsprestation. Det innebär vidare att de på egen hand måste ordna bostad. De största gruppen studenter kommer från Finland.

År	2010/11	2011/12	2012/13	2013/14	2014/15
Antal europeiska freemover-studenter	332	381	439	479	525
Varav Finland	151	144	165	191	233
Varav Tyskland	50	60	66	74	79
Varav Storbritannien	6	11	17	20	14
Varav Norge	36	34	31	19	22

Tabell 5. Ett urval länder vad gäller Europeiska freemover-studenter. Källa SCB UF 20 SM 1503

2.8 Internationalisering av utbildning vid Umeå universitet

I **Tabell 6** redovisas olika grupper av internationella studenter för att sedan slås samman till en total för "internationalisering" en uppgift som bör ses som en indikator för hur internationalisering av utbildning utvecklats under en femårsperiod. Andelarna har ändrats något under perioden både på grund av ändrade volymer i respektive grupp och på att den totala studentpopulationen minskat. Umeå universitet har nu färre studenter än tidigare, antalet studenter år 2015 var 29 852 att jämföra med 35 433 år 2011. En noterbar förändring är nedgången av antalet freemover-studenter sedan 2011 som kan förklaras av avgiftsreformens genomförande.

År	Avgiftsstudenter	Freemover	Inresande studenter	Utresande studenter	Totalt antal studenter "internationalisering"
2011	47 (0,1)	1637 (4,6)	768 (2,2)	282 (0,8)	2734 (7,7)
2012	91 (0,3)	1120 (3,4)	844 (2,6)	277 (0,8)	2332 (7,0)
2013	145 (0,4)	1007 (3,2)	888 (2,8)	247 (0,7)	2287 (7,3)
2014	221 (0,7)	1018 (3,3)	919 (3,0)	303 (1,0)	2461 (8,1)
2015	267 (0,9)	1036 (3,5)	870 (2,9)	329 (1,1)	2502 (8,3)

Tabell 6. Sammanställning av olika "internationella" studentgrupper. Andelen studenter av hela studentpopulationen inom (%). Källa LADOK

Inom EU finns ett mobilitetsmål om att 20 procent av alla studenter som tar en examen ska ha en utlandserfarenhet till och med år 2020. Av **Tabell 7** framgår andelen individer som avlagt en examen med utlandserfarenhet under sin studietid. Med individer med internationell erfarenhet menas de studenter som i Ladok haft en dokumenterad koppling till utlandsstudier, exempelvis utbytesstudier och avgiftsstudier.

Examensår	Individer med internationell erfarenhet	Individer med examen	Andel med internationell erfarenhet (%)
2011	335	3759	8,91
2012	334	3664	9,12
2013	293	3812	7,69
2014	318	3655	8,70
2015	236	4045	5,83

Tabell 7. Andel studenter med en internationell erfarenhet som avlagt en examen vid Umeå universitet. Källa LADOK

2.9 Vad kan Umeå universitet erbjuda inresande studenter?

För alla lärosäten är program- och kursutbudet det som attraherar studenter. Kursutbudet vid Umeå universitet är därför viktigt för möjligheten att rekrytera studenter, framför allt när det gäller rekrytering av utländska studenter är det engelska utbudet på kurser och program av särskild stor betydelse. Under en lång följd av år har utbudet på kurser som ges på engelska ökat, men 2012 bryts trenden och utbudet har fortsatt att minska. Huvudorsaken till det minskade utbudet är effekten av *Handläggningsordning för att inrätta, ställa in, revidera eller avveckla kurser* (dnr 100-1523-13) i kombination med att *takbeloppet* uppnåtts vad gäller den ersättning som Umeå universitet får av staten.

I det här sammanhanget ska det dock understrykas att andelen kurstillfällen på engelska språket har ökat från 25 % av det totala antalet kurstillfällen år 2011 till 29 procent år 2015. Under perioden har det totala antalet kurstillfällen minskat från 2843 till 1989.

Engelskspråkiga kurser	2010	2011	2012	2013	2014	2015
Enstaka kurser	692	722	653	597	588	578
Program på grundnivå	2	2	2	2	2	2
Program på avancerad nivå	28	31	33	32	29	30
Totalt	722	755	688	631	619	610

Tabell 8. Sammanställning av det engelskspråkiga kursutbudet vid Umeå universitet.
Källa SELMA

Ytterligare ett sätt att avgöra ett lärosätes attraktivitet är att närmare studera förstahandssökande till masteromgången för internationella studenter. Förutom den nationella antagningsomgången med deadline 15 april finns två separata antagningsomgångar som vänder sig till utländska studenter med en tidigare deadline i februari. Det bör dock noteras att det inte bara är utländska sökande i dessa antagningsomgångar. Antalet sökande till omgången med internationella masterprogram ökar nu för varje ansökningsomgång. Av **Diagram 7** framgår förstahandssökande till internationella masterprogram för respektive lärosäte 2012-2016, d.v.s. perioden efter införandet av anmälnings- och studieavgifter för sökande utanför EU/EES-området. En mycket hög andel av dessa studenter kommer inte att betala anmälningsavgiften och faller därför bort i den fortsatta antagningsprocessen.



Diagram 7. Förstahandssökande till internationella masterprogram 2012-2016. Källa NyA

Umeå universitet kan också erbjuda ett gott mottagande och nöjda studenter. Undersökningen International Student Barometer (ISB) har vid Umeå universitet genomförts sedan 2009 och målgruppen har varit inresande studenter. Enkäten fokuserar i huvudsak på internationella studenters upplevelser och erfarenheter av undervisning och lärande, mottagande och stöd samt på levnads- och boendesituationen. Drygt 550 studenter deltog i undersökningen 2015 vilket motsvarar en svarsfrekvens på 43 procent. ISB är en internetbaserad enkätundersökning som tas fram och genomförs av International Graduate Insight Group (I-Graduate). Barometern är en global undersökning med omkring 160 lärosäten varav 19 finns i Europa. Totalt är det omkring 200 000 studenter som besvarar enkäten.

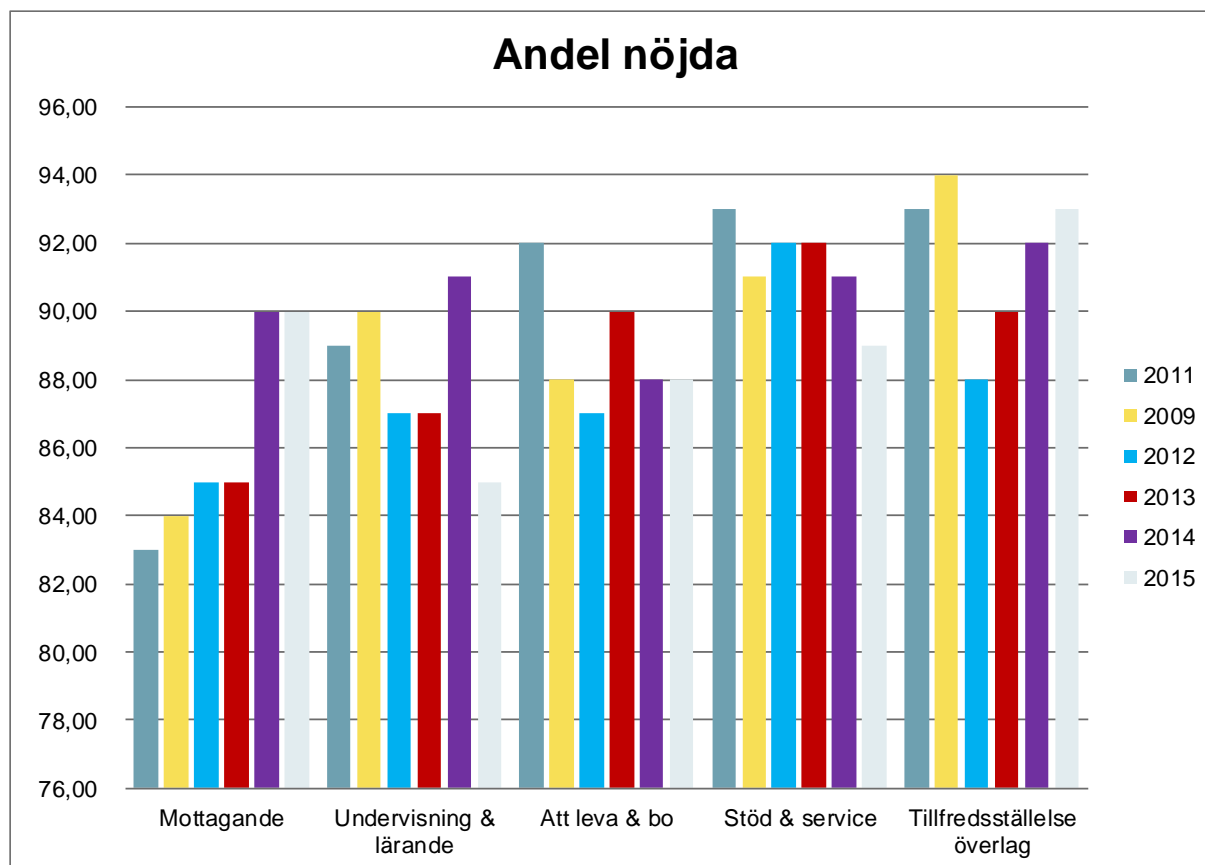


Diagram 8. Sammanställning av hur nöjda inresande studenter är med Umeå universitet för perioden 2009-2015. Källa ISB 2011-2015

I enkäten ställs fem övergripande frågor som handlar om i vilken utsträckning studenterna är nöjda med mottagandet, undervisnings- och lärandesituationen, levnads- och boendekostnader, universitets stöd- och servicefunktioner, samt tillfredsställelse överlag. **Diagram 8** visar på en positiv utveckling för mottagande samt tillfredsställelse överlag. Omdömena vad gäller undervisning och lärande tycks variera mycket mellan åren medan stöd och service samt leva och bo i Umeå ligger relativt konstant över tid.

Aspekter av levnads- och boendesituationen	Nöjd/mkt nöjd (%)
Känsla av trygghet och säkerhet	96
Omgivningarna utanför campus	97
Faciliteter för religionsutövning	84
Boendets kvalitet	85
Möjlighet att ta del av värdkulturen	88
Faciliteter för sportaktiviteter	94
Sociala aktiviteter	90
Tillgång till internet i boendet	88
Levnadskostnader (mat, dryck etc.)	41
Boendekostnader	68
Möjligheter att tjäna pengar i samband med studierna	16

Tabell 9 Andel svarande som är nöjda/mkt nöjda med följande aspekter av levnads- och boendesituationen. Källa ISB 2011-2015

Tabell 9 visar hur de internationella studenterna upplever sin boende- och levnadssituation i Umeå. Nio av tio anger överlag att de är nöjda med sin levnadssituation. Av tabellen framgår också att många aspekter på levnads- och boendesituationen är tillfredsställande men också aspekter som inte uppfyller studenternas förväntningar. Till dem hör tillgången på extrajobb under studierna, levnads- och boendekostnader.

2.10 Umeå universitet jämfört med några andra svenska lärosäten

Under det här avsnittet följer några jämförelser med andra universitet i Sverige. Uppgifterna är hämtade från Internationell studentmobilitet i högskolan 2013/14 (SCB UF 20 SM 1503). Det bör noteras att Lunds universitet, Stockholms universitet, Göteborgs universitet och Uppsala universitet hävdar sig väl i kraft av sin storlek men att mindre högskolor också arbetar framgångsrikt med internationalisering av utbildning.

	Inresande studenter	Därav utbytesstudenter	Andel (%) utbytesstudenter
Lunds universitet	3 060	1 690	55,2
Uppsala universitet	2 010	1 250	62,2
Stockholms universitet	1 770	1 170	66,1
Kungliga Tekniska högskolan	1 720	880	51,2
Göteborgs universitet	1 360	930	68,4
Linköpings universitet	1 230	950	77,2
Linnéuniversitetet	1 200	660	55,0
Umeå universitet	1 130	760	67,3
Chalmers tekniska högskola	950	530	55,8
Högskolan i Jönköping	910	540	59,3

Tabell 10. Tabellen visar lärosäten med flest inresande studenter som var nybörjare läsåret 2014/2015. Källa SCB UF 20 SM 1503

	Inresande studenter 2014/15	Ökning i antal sedan 2011/12
Lunds universitet	3 060	510
Umeå universitet	1 130	270
Stockholms universitet	1 770	200
Kungl. Musikhögskolan	210	180
Uppsala universitet	2 010	160

Tabell 11. Tabellen visar lärosäten med största ökningen av inresande som var nybörjare mellan 2011/12 och 2014/15. Källa SCB UF 20 SM 1503

	Antal
Lunds universitet	370
Kungliga tekniska högskolan	330
Linnéuniversitetet	300
Blekinge tekniska högskola	240
Chalmers tekniska högskola	240
Uppsala universitet	160
Högskolan i Jönköping	150
Högskolan i Halmstad	120
Umeå universitet	100

Tabell 12. Tabellen visar lärosäten med minst 100 betalande freemover-studenter som var nybörjare läsåret 2014/15. Källa SCB UF 20 SM 1503

	Antal
Lunds universitet	984
Uppsala universitet	851
Stockholms universitet	648
Kungliga tekniska högskolan	601
Högskolan i Jönköping	528
Göteborgs universitet	497
Linköpings universitet	471
Linnéuniversitetet	337
Chalmers tekniska högskola	317
Umeå universitet	279

Tabell 13. Lärosäten med flest utresande utbytesstudenter läsåret 2014/15. Källa SCB UF 20 SM 1503

2.11 Sammanfattning – inresande studenter

De utländska studenter som söker sig till Umeå universitet trivs mycket bra, vilket ett högt betyg i undersökningen International student Barometer (ISB) visar. En viktig förklaring är Umeå universitets mottagning och introduktion av nyanlända internationella studenter, men också arbetet med att öka integrationen och kontaktytorna mellan inresande studenter och övriga studenter. För dessa syften har Umeå universitet under senare år utvecklat dels ett kamratstödjarprogram (Buddy Program), och dels en introduktionsvecka (Orientation Course). Det studenterna värderar högst är bl.a. kursinnehåll, sociala aktiviteter, möjligheter till sport och fritid, mottagande, bostad, och studievägledning. Områden att förbättra för Umeå universitet är bl.a. karriärvägledning, arbetslivserfarenhet, anställningsbarhet och levnadskostnader.

Inresande utbytesstudenter

När det gäller inresande utbytesstudenter har Umeå universitet erfarit en kraftig ökning. Sedan 2006 är ökningen 65 procent och ökningen verkar fortsätta men i en långsammare takt. Majoriteten (67 %) av Umeå universitets inresande internationella studenter kommer från Europa, enbart inresande Erasmusstudenter är omkring 500 studenter.

Europeiska freemover-studenter

Europeiska studenter som studerar vid Umeå universitet ökar. Ökningen bland europeiska freemover-studenter är 28 procent sedan läsåret 2003/2004. Notera att ökningen kan vara större eftersom det finns ett mörkertal. När SCB samkör register är det omkring 200 studenter med resultatet land "okänt". Den gruppen är sannolikt studenter från Norden och andra länder inom EU/EES eftersom uppehållstillstånd inte krävs för studier. En annan orsak till att informationen saknas kan vara att studenten enbart läser på distans och kanske inte ens befinner sig i Sverige.

Avgiftsstudenter

Vid svenska universitet och högskolor finns det anmälnings- och studieavgifter sedan 2011 (SFS 2011:303). Det är utomeuropeiska studenter som ska betala dessa avgifter. Europeiska studenter (EU/EES) och utbytesstudenter är undantagna från studieavgifter.

Ett resultat av införandet av studieavgifter blev en kraftig nedgång av tredjelandsstudenter vid svenska lärosäten. Vid Umeå universitet minskade antalet första året till en tredjedel jämfört med läsåret innan. Från en låg nivå läsåret 2011/2012 ökar nu antalet avgiftsstudenter. En nyligen publicerad rapport (Fyra år med studieavgifter, UKÄ 2015-09-2/5) visar bland annat att Umeå universitet hämtat hem den permanenta anslagsminskningen som genomfördes 2013 p.g.a. införandet av studieavgifter. Av de 32 lärosäten som redovisade intäkter av anmälnings- och studieavgifter var det omkring hälften som hade samma intäkter eller intäkter som överskred den permanenta anslagsminskningen. Umeå universitet var alltså bland dessa lärosäten.

2.12 Sammanfattning - utresande studenter

Umeå universitet arbetar med att öka möjligheten för fler studenter att studera vid utländska lärosäten. Syftet är att erbjuda studenter en ytterligare dimension och kvalitet inom ramen för sin utbildning. Det är lätt att konstatera att det har varit ett begränsat intresse för utlandsstudier bland studenter vid Umeå universitet via de etablerade mobilitetsprogrammen, trots stora ansträngningar att öka antalet under 2000-talet. En orsak till att inte fler studenter åker på utbytesstudier kan vara inlåsnings effekter som fortfarande finns i många utbildningsprogram som inte gör det möjligt att studera utomlands. Det saknas helt enkelt ett "fönster" (fri termin) inom utbildningsprogrammet som möjliggör utlandsstudier. Däremot har antalet studenter som på egen hand studerar utomlands, utanför mobilitetsprogram och avtal, ökat. Det visar bland annat statistik från CSN när det gäller studenter som uppstår studiemedel för studier utanför Sverige.

Utresande utbytesstudenter

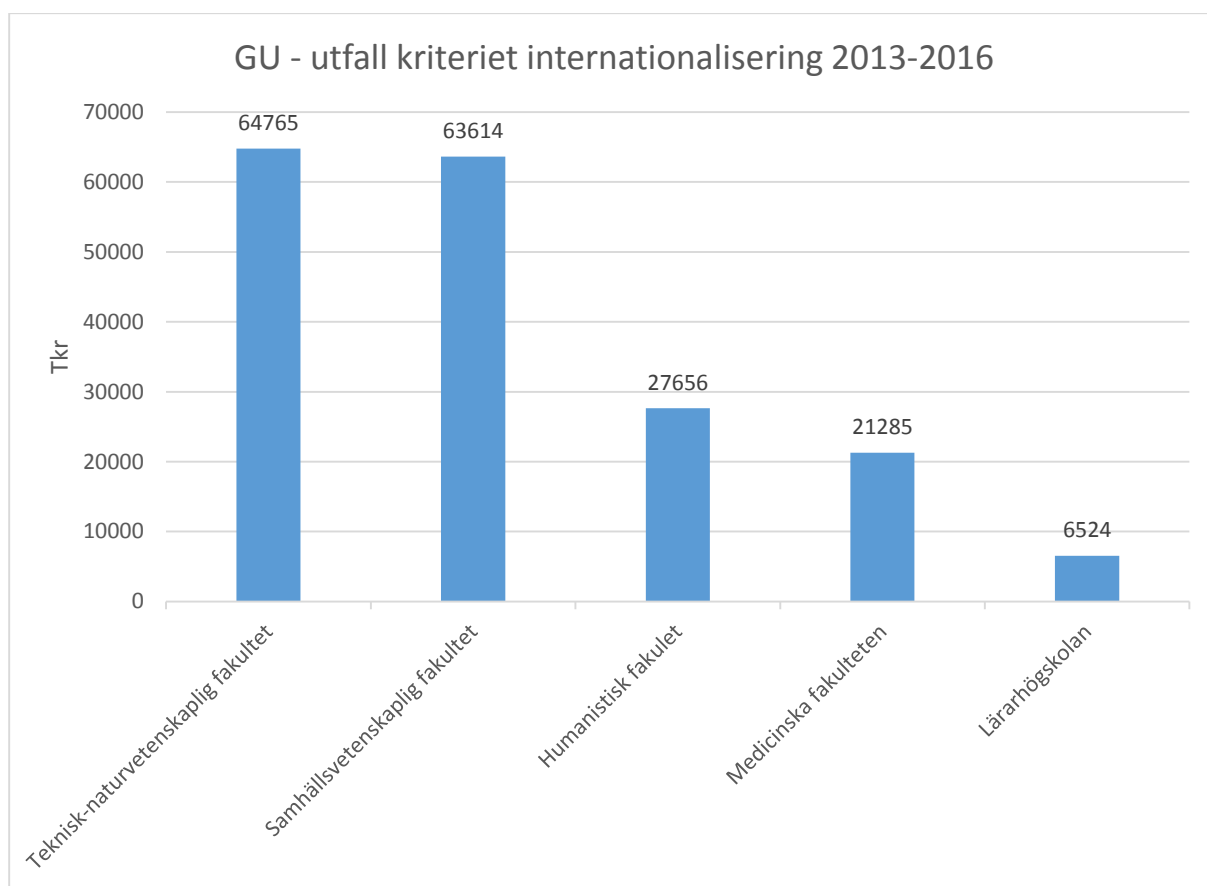
Universitetet har ambitionen att öka antalet utresande studenter inom universitetets utbytesavtal. För närvarande är antalet inresande utbytesstudenter mer än dubbelt så stort som antalet utresande. På 1990-talet var situationen den omvända. För att göra utlandsstudier mer attraktivt för Umeå universitets studenter, har nya avtal tecknats med lärosäten i Japan, Singapore, Sydkorea, USA och Kanada. Omkring 140 utresande utbytesstudenter åker till länder utanför Europa, att jämföra med omkring 160 studenter som åker ut via Erasmus-programmet. Skäl till att man inte åker på utlandsstudier kan vara problem med tillgodoräkningen och att utbildningsprogrammets konstruktion inte möjliggör utlandsstudier.

Freemover-studenter

Enligt CSN studerade 28 900 svenskar utomlands under läsåret 2013/2014. Den största gruppen är freemover-studenter, 19 200 studenter. Det är också den gruppen som ökar. Det var 60 procent som studerade i Europa och Norden samt 27 procent i Nordamerika. Populära lärosäten är bland annat Santa Barbara City College (USA), Santa Monica College (USA), Medical University Gdansk (Polen) och Handelshögskolan i Köpenhamn (Danmark). Det innebär att många studenter väljer andra möjligheter till utlandsstudier än via etablerade mobilitetsprogram och de avtal som finns med andra partneruniversitet. Det finns tyvärr ingen statistik nedbruten som redovisar den aktuella situationen för Umeå universitet.

2.13 Fördelning av budgetramar för grundutbildningsanslaget (GU)

Sedan budgetåret 2013 fördelas 15 procent av anslaget till grundutbildningen (GU) vid Umeå universitet utifrån fyra kriterier. Det är storleksordningen ungefär 200 miljoner kronor av grundutbildningsbudgeten som fördelas utifrån dessa kriterier. I budgeten för 2016 fördelades 24 % till internationalisering, 24 % till avancerad nivå, 34 % till forskningsanknytning och 18 % till samverkansinslag i utbildningarna. Av **Tabell 14** framgår det totala utfallet under en fyraårsperiod. Vid fördelningen av kriteriet för internationalisering tas hänsyn till HST för inresande och utresande utbytesstudenter samt freemover-studenter.



Tabell 14. Fördelning av grundutbildningsanslaget 2013-2016 utifrån kriteriet internationalisering. Källa Umeå universitets budget 2013-2016

2.14 Vad tror vi om framtiden?

Utifrån denna översiktliga rapport som beskriver studentmobilitet vid Umeå universitet är det svårt att göra kvalificerade framskrivningar av trender. Det står dock klart att Umeå universitet har fokuserat mycket på inresande studenter och mindre på utresande utbytesstudenter. Mot den bakgrunden bör ett ökat fokus riktas mot utgående mobilitet både för studenter och lärare. Dessutom ökat fokus mot att höja kvaliteten bland utbytesavtalen som säkerställer den akademiska nivån inom avtalen. Av rapporten kan trots allt utläsas följande vad gäller den framtida utvecklingen för studentmobilitet.

- Det engelskspråkiga kursutbudet minskar och den utvecklingen tycks fortsätta, vilket påverkar möjligheterna att ta emot studenter som vill bedriva studier på engelska. Andelen kurstillfällen på engelska språket har dock ökat från 25 % av det totala antalet kurstillfällen år 2011 till 29 % år 2015.
- De flesta studenterna vid Umeå universitet kommer från Sverige och Europa och den utvecklingen kommer att fortsätta om inte stora volymer avgiftsstudenter rekryteras under kommande år.
- Fler utresande utbytesstudenter, i nivå med antalet inresande utbytesstudenter, tycks dröja. Nivån kommer att vara fortsatt låg om ingenting radikalt görs inom ramen för respektive utbildningsprogram för att ändra på detta.
- Engelskspråkiga länder och lärosäten med ett stort utbud på engelskspråkiga kurser kommer fortsatt att vara av stort intresse för UmU-studenter.
- Den snabba och positiva utvecklingen för inresande utbytesstudenter tyck nu plana ut. Antalet kommer sannolikt att ligga kvar på ungefär samma nivå. För att ha en fortsatt positiv

utveckling behöver utbudet på engelskspråkiga kurser säkerställas liksom bostadsgaranti för inresande utbytesstudenter.

- Antalet avgiftsstudenter ökar och kommer sannolikt att öka under kommande år. Det förutsätter dock att Umeå universitet kan presentera ett tillräckligt attraktivt erbjudande (utbildningsprogram på engelska, bostadsgaranti, snabbkurs i svenska, stipendier, försäkringar, bättre koppling mot arbetsmarknaden, mottagande och service).
- En benchmarking med andra svenska lärosäten visar att Umeå universitet ligger på den övre halvan vad gäller mobilitetsvolymmer.

4. Översiktlig rapport – forsknings och samverkan vid Umeå universitet

3.1 Inledning

Ingen enhet vid Umeå universitet har för närvarande det övergripande ansvaret för internationalisering av forskning och samverkan. Därför saknas en systematik för hur dessa uppgifter ska samlas in. I årets uppdatering av internationaliseringsrapporten ingår även att redovisa forskning och samverkan men eftersom det finns betydligt mindre data att tillgå på området blir redovisningen kortfattad.

Sedan 2014 sköter Umeå universitet sekretariatet för Nordiska Centret i Indien med 17 nordiska medlemsuniversitet. Det innebär också en möjlighet för universitet att flytta fram positionerna i landet. Under 2015 skrevs tre nya centrala avtal med universitet i Indien. Umeå universitet är också medlem av Nordiska Centret vid Fudanuniversitetet i Kina med 28 nordiska medlemsuniversitet.

Det är vanligt med individuella forskningsutbyten mellan olika forskargrupper på internationell nivå utan samordning och finansiering centralt från universitet. Därför förs det ingen statistik över forskarmobilitet men inget tyder på att omfattningen av in- och utresande forskare vid Umeå universitet skiljer sig från andra större universitet i Sverige. Universitet har sedan länge samarbete med University of California – Berkeley kring doktorandutbyte. Två doktorander från Umeå universitet har gjort en del av deras avhandlingsarbete vid Berkeley under höstterminen 2015. Under 2015 påbörjades ett nytt initiativ till forskningssamarbete i Vietnam genom universitetets samverkan i ett STINT finansierat samarbetsprojekt mellan fem svenska universitet. Projektet heter Training and Research Academic Centre (TRAC) Sweden-Vietnam och kommer att pågå under tre år.